

La interferencia prosódica del portugués LM en el español LE: estudio del ritmo y de la fluencia de lectura en voz alta

Leticia Rebollo (UFRJ)

Bruno Alberto Mota (UFRJ)

Jorge Luís Rocha (IC/ UFRJ)

Introducción

Con este trabajo pretendemos analizar elementos rítmicos y de fluencia de habla en la lectura en voz alta de un texto descriptivo en E/LM y en E/LE.

1. Objetivo

Describir la interferencia de aspectos rítmicos del portugués LM en aprendices cariocas de E/LE.

2. Hipótesis

Según Moraes (1992), la marca de acento del portugués de Brasil (PB) se caracteriza por una brusca caída o subida de F_0 de la sílaba pretónica con relación a la tónica, a la vez que hay también una significativa caída o subida de intensidad de la postónica con relación a la tónica. Sin embargo, el parámetro fundamental para el acento léxico en PB que también se manifiesta exactamente en la tónica es: la duración. De acuerdo con los resultados de varios experimentos se pudo observar que la sílaba tónica en el PB es mucho más larga que la postónica (con valores que

pueden llegar al doble o al triple). A su vez, Reis (1995) plantea que la importancia y duración de la vocal en sílabas átonas del PB se reduce en detrimento de la vocal, una de las razones por la que se caracteriza al PB como una lengua de ritmo más acentual.

En español, lengua de ritmo más silábico que acentual, el acento se manifiesta de otras formas. La principal característica es un cambio de intensidad de la tónica con relación a las otras sílabas. Se espera que éstas tengan duraciones aproximadas y un aumento de la duración de las postónicas.

3. Metodología

Con el objetivo de demostrar ese incremento de duración de la sílaba tónica en el habla de español LE por parte de estudiantes que tengan el PB como LM, desarrollamos un estudio piloto dividido en tres partes experimentales. Este trabajo se compone, entonces, de tres partes principales.

1. Imitación

- a. Grabación de la lectura en voz alta de una sinopsis de la película española *Crimen perfecto* por un hablante de E/LM de la variante rioplatense;
- b. Grabación de la lectura del mismo texto, pero imitando a un brasileño;
- c. Segmentación y análisis de la duración de las sílabas tónicas y postónicas en partes seleccionadas del texto.

2. Lectura

- a. Grabación de la lectura en voz alta de la misma sinopsis de la parte (1) por una hablante de E/LM de la variante madrileña y otra de la variante rioplatense;
 - b. Grabación de la lectura del mismo texto por cinco estudiantes cariocas de español LE (nivel VI de la Facultad de Letras — UFRJ);
 - c. Segmentación y análisis de velocidad de habla, pausas y duración de las sílabas tónicas y postónicas de los tonemas paroxítonos.
3. Canción
- a. Selección de tres versos de la canción “Lamento Borincano”, del cantautor puertorriqueño Rafael Hernández;
 - b. Segmentación de palabras paroxítonas seleccionadas de la canción en la grabación del cantante chileno Victor Jara (en el disco *Canto libre*) y en la de Caetano Veloso (en el disco *Fina estampa*);
 - c. Análisis de duración de las sílabas tónicas y postónicas en palabras paroxítonas seleccionadas de los versos.

Analizamos todas las muestras — tanto las grabaciones como las canciones — con la ayuda del programa Praat (<http://www.fon.hum.uva.L1/praat>), segmentándolas en grupos rítmicos/ pausas, palabras, sílabas y fones.

El tiempo de locución del texto (en el caso de las lecturas) se calculó sumándose las duraciones de cada grupo rítmico; sumando a este número el tiempo total de pausas, llegamos al tiempo total de elocución.

La duración de las tónicas y de las postónicas: escogimos los tonemas proparoxítonos por ser éstos los que cargan mayor expresividad y foco en la lectura para que pudiéramos observar el comportamiento de la duración y calculamos cuánto más larga o cuánto más corta es la postónica con relación a la tónica.

4. Resultados

4.1. Imitación

En la lectura normal, se obtuvo un promedio de alargamiento de la vocal postónica con relación a la tónica de un 40%. Por otro lado, en la imitación se obtuvo un promedio de reducción de la postónica con relación a la tónica de un 8%. En la tabla abajo se pueden ver los valores encontrados en las tres palabras seleccionadas en el texto.

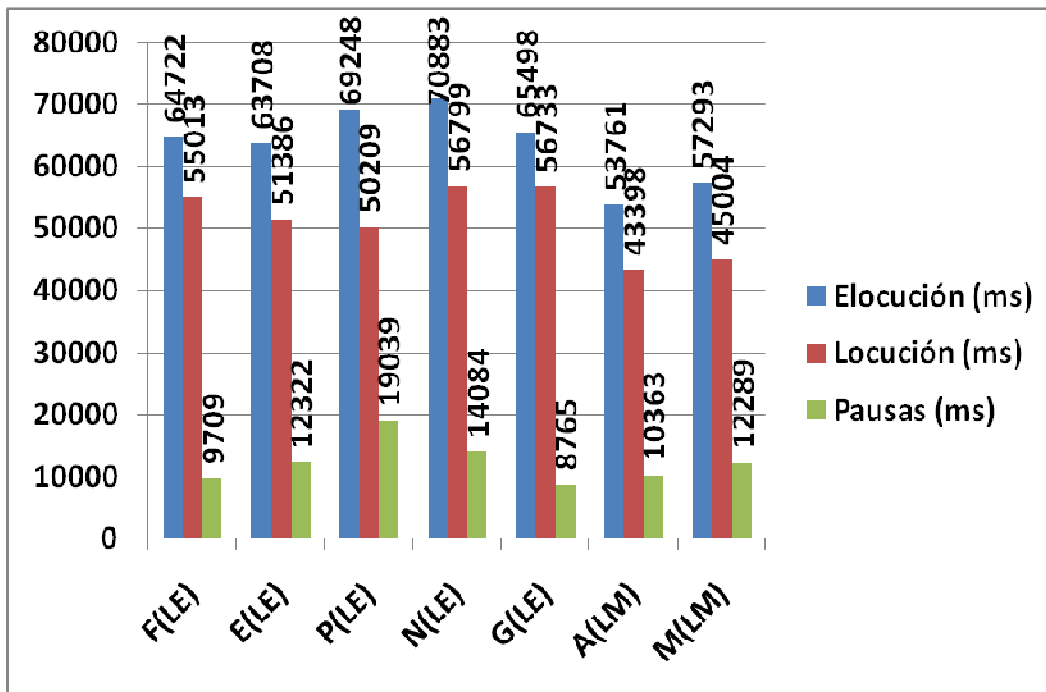
	Lectura natural		
	VT (ms)	VP (ms)	%
destino	95	79	-17%
esclavo	116	195	68%
sofisticado	128	200	56%
Promedio	113	158	40%

	Lectura imitación		
	VT (ms)	VP (ms)	%
	157	259	65%
	187	76	-59%
	290	250	-14%
Promedio	211	195	-8%

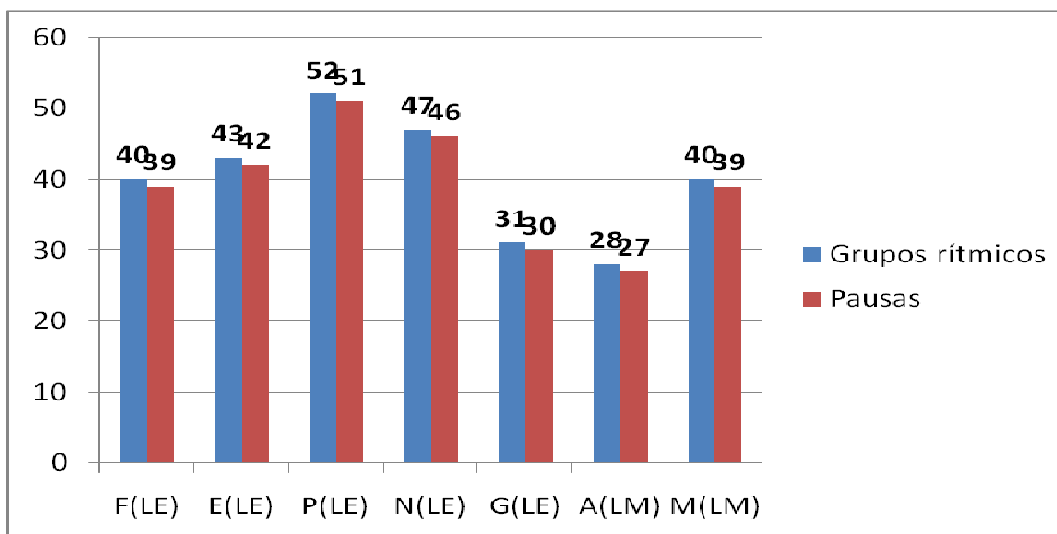
4.2. Lectura

En la lectura en voz alta, observamos varias diferencias entre las lecturas de las hablantes de E/LM y las hablantes de E/LE.

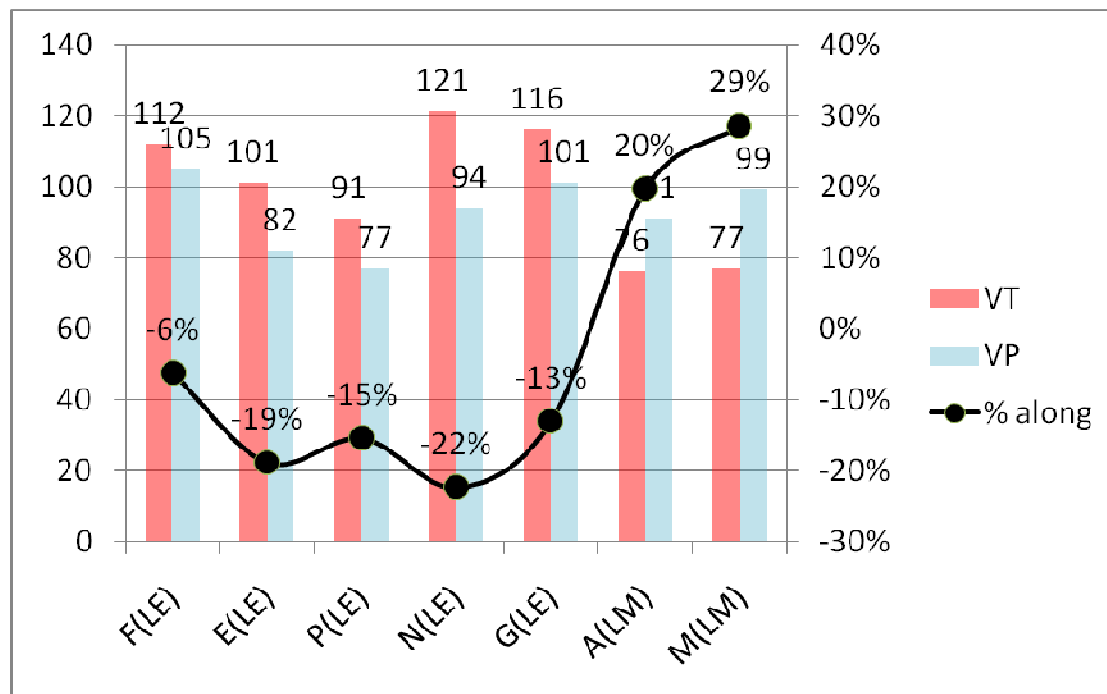
1. Tiempo de locución y de elocución del texto: las hablantes de E/LM obtuvieron un tiempo de locución aproximadamente 10 segundos más rápido que el tiempo obtenido por las estudiantes de E/LE, como muestra el gráfico.



2. Pausas: las hablantes de E/LE ejecutaron aproximadamente 8,6 pausas más que las hablantes de E/LM¹, como muestra el gráfico.



3. Duración de las tónicas y de las postónicas: las estudiantes cariocas demostraron un promedio de de acortamiento de la postónica con relación a la tónica de aproximadamente un 15%, mientras que las hablantes madrileña y bonaerense tuvieron un promedio de alargamiento de la postónica de un 24%, además de ejecutar las



sílabas con menos duración que las hablantes de E/LE, como aparece en el gráfico.

4.3. Canciones

Los mismos fenómenos de acortamiento de la postónica por hablantes brasileños de E/LE aparecen en canciones en español cantadas por brasileños. En la voz de Victor Jara, hubo un promedio de alargamiento del 35% de la postónica con relación a la tónica. Ya Caetano Veloso acortó la postónica con relación a la tónica un 54%. La tabla abajo lo demuestra con más detalles:

	Jara			Caetano		
	VT (ms)	VP (ms)	%	VT (ms)	VP (ms)	%
sale	809	1379	70%	2433	300	-88%
loco	284	170	-40%	312	191	-39%
contento	190	117	-38%	283	198	-30%
cargamento	104	88	-15%	250	153	-39%
lleva	825	1191	44%	3598	344	-90%
pensamiento	213	166	-22%	371	138	-63%
alegre	797	1227	54%	959	2463	157%
Promedio	460	620	35%	1172	541	-54%

5. Conclusión

Verificamos a partir de las tres muestras de experimentos realizados para este estudio (imitación, lectura y canciones) que la duración de la tónica y la reducción de la postónica en el habla de E/LE es un rasgo rítmico recurrente e identificador de hablantes de PB/LM. Los ejercicios de lectura de textos completos y trabajos de sensibilización en la parte final de enunciados (tonemas), sobre todo en lo referente a la duración de las vocales tónicas y postónicas, pueden servir como base para buenos ejercicios direccionados de pronunciación.

Referencias

BOERSMA, P.; WEENINK, D. 1993-2006. Disponible en:
<<http://www.fon.hum.uva.L1/praat> visited 28-Jan-07>.

CRIMEN perfecto. (Sinopsis). Disponible en:
<<http://www.clubcultura.com/clubcine/clubcineastas/delaiglesia/crimenperfecto/sinopsis.htm>>. Acceso en: 01 set. 2008.

LOWE, L., GRABE, E.; NOLAN, F. Quantitative characterizations of speech rhythm: syllable-timing in Singapore English. *Language and Speech*, v. 43, n. 4, p. 377-401, 2000.

O'ROURKE, E. *Intonation and language contact: a case study of two varieties of Peruvian Spanish*. (Doctoral Dissertation), University of Illinois at Urbana-Champaign, Illinois, 2005.

_____. Speech rhythm variation in dialects of Spanish: applying the pairwise variability index and variation coefficients to Peruvian Spanish. In: BARBOSA, P.; MADUREIRA, S.; REIS, C. *Proceedings of the Speech Prosody 2008 Conference*. Campinas: Editora RG/ CNPq, 2008. p. 431-436.

RAMUS, F.; NESPOR, M.; MEHLER, J. Correlates of linguistic rhythm in the speech signal. *Cognition*, v. 73, p. 265-292, 1999.

REBOLLO, Leticia. *Rythme et mélodie de la parole en espagnol et en portugais du Brésil: analyse acoustique de journaux télévisés*. (These de doctorat), Université Marc Bloch de Strasbourg, Strasbourg, 1999.

REIS, César. *L'interaction entre l'accent le rythme et l'intonation en portugais brésilien*. (These de doctorat), Université de Provence, Provence, 1995.

Nota

¹ En un estudio posterior se verificarán los comportamientos de las pausas respecto a su duración.